

Obrazložitev in utemeljitev SD OPPN zbirni center Vrhnika

NAZIV:

**Obrazložitev in utemeljitev sprememb in
dopolnitev Občinskega podrobnega
prostorskega načrta za zbirni center za
odpadke Vrhnika – Tojnice (del območja
urejanja V3M/2 in morfološke enote 7E/1)**

NAROČNIK IN PRIPRAVLJAVEC:

**Občina Vrhnika
Tržaška cesta 1
1360 Vrhnika**

PROJEKTANT:

**Delavnica d.o.o.
Tržaška cesta 3a
1360 Vrhnika**
www.delavnica.eu | info@delavnica.eu
Maj Juvanec, direktor

VODJA PROJEKTA:

Maj Juvanec, univ. dipl. inž. arh.



EKIPA:

Maj Juvanec, univ. dipl. inž. arh.
Aleša Mrak Kovačič, univ. dipl. inž. arh.
Damijan Gašparič, univ. dipl. inž. arh.
Uroš Jereb, univ. dipl. inž. arh.

ŠTEVILKA PROJEKTA,

KRAJ IN DATUM IZDELAVE PROJEKTA:

023/2025 ou
Vrhnika, maj 2026

IDENTIFIKACIJSKA ŠTEVILKA SD OPPN V
PROSTORSKEM INFORMACIJSKEM SISTEMU:

5873

Kazalo

1	Povzetek glavnih podatkov o prostorski ureditvi	2
2	Območje SD OPPN.....	3
2.1	Lokacija v širšem prostoru	3
2.2	Območje SD OPPN.....	3
2.3	Velikost območja	4
2.4	Opis današnjega stanja.....	5
3	Cilji	6
4	Opis in utemeljitev sprememb in dopolnitev	7
4.1	Povzetek izhodiščnega OPPN	7
4.2	Spremembe in dopolnitve – racionalnost.....	9
4.3	Spremembe in dopolnitve – uskladitve	11
5	Strokovne podlage	13
6	Etapnost	14
7	Opis zasnove komunalne infrastrukture	15
8	Varovana območja.....	16
9	Upoštevanje smernic in usmeritev NUP.....	17
10	Upoštevanje temeljnih pravil ZUreP-3	18
11	Upoštevanje mnenj	19
12	Skladnost z OPN Občine Vrhnika	20
12.1	Izvleček iz OPN Občine Vrhnika	20
12.2	Splošna določila OPN	21
12.3	Konkretna določila OPN.....	23
12.4	Način urejanja	24
13	Ocena stanja in razlogi za pripravo SD OPPN	25

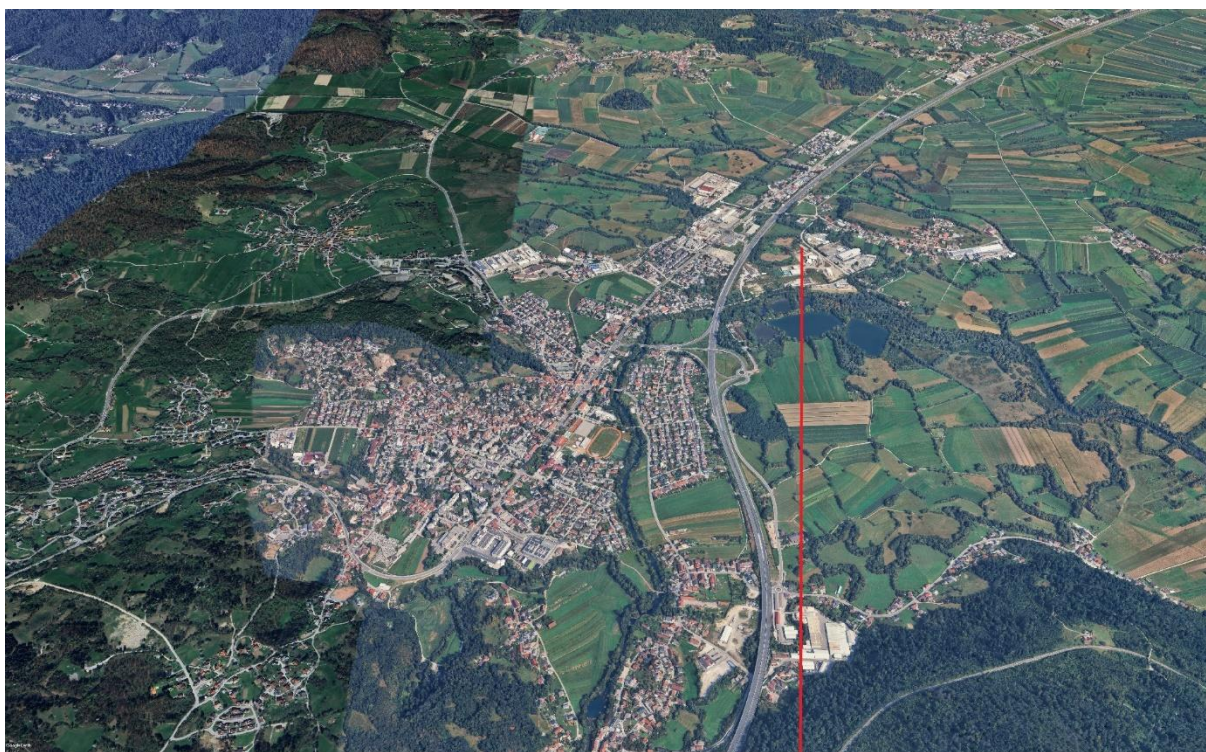
1 Povzetek glavnih podatkov o prostorski ureditvi

<i>vrsta prostorskega akta</i>	Spremembe in dopolnitve Občinskega podrobnega prostorskega načrta (skladno z ZUreP-3)
<i>naziv prostorskega akta</i>	Spremembe in dopolnitve Občinskega podrobnega prostorskega načrta za zbirni center za odpadke Vrhnika – Tojnice (del območja urejanja V3M/2 in morfološke enote 7E/1)
<i>prostorski akt, predmet sprememb in dopolnitev</i>	Odlok o občinskem podrobnem prostorskem načrtu za zbirni center za odpadke Vrhnika -Tojnice (del območja urejanja V3M/2 in morfološke enote 7E/1), (Naš časopis, št. 405/13)
<i>lokacija</i>	Komunalno - industrijsko območje Tojnice, Občina Vrhnika
<i>opis rešitev načrtovanih objektov in površin</i>	Prilagoditev besedilnega dela odloka, s ciljem omogočanja ustrežnejše prostorske in tehnične rešitve zbirnega centra
<i>velikost območja</i>	0,3 ha

2 Območje SD OPPN

2.1 Lokacija v širšem prostoru

Območje Sprememb in dopolnitev Občinskega podrobnega prostorskega načrta za zbirni center za odpadke Vrhnika – Tojnice (del območja urejanja V3M/2 in morfološke enote 7E/1) (v nadaljevanju: SD OPPN) predstavlja del območja, ki je namenjen komunalnim storitvam in ravnanju z odpadki. Leži na robu mesta Vrhnik oz. vasi Sinja Gorica.



območje SD OPPN

Slika 1: Prikazom lokacije SD OPPN v kontekstu mesta Vrhnik, podloga: Google.

2.2 Območje SD OPPN

Območje SD OPPN zavzema celotno območje OPPN oz. je enako izhodiščnemu območju OPPN. Ta zajema del enote urejanja prostora (v nadaljnjem besedilu: EUP), ki je določena v OPN kot VR_1337.

Območje OPPN zavzema zajema dele zemljišč s parc. št. 2718/14, 2718/2 in 2718/12, vse k.o. Vrhnik.



območje SD OPPN

Slika 2: Prikazom območja SD OPPN na ortofoto posnetku Vrhnike, podloga: GURS.

Območje SD OPPN se posodobi zaradi spremenjenih geodetskih podlag, izboljšane geodetske natančnosti oz. izvedene tehnične posodobitve OPN. Te posodobitve niso vsebinske narave.

2.3 Velikost območja

Celotno območje SD OPPN meri 0,3 ha.

2.4 Opis današnjega stanja

Obravnavano območje leži na širšem področju ravnanja z odpadnimi surovinami in vodami. Oba načrtovana uvoza na območje oz. stik s cesto že obstaja, jedrno območje bodočega zbirnega centra Vrhnika je danes plato z začasno deponijo.



Slika 3: Fotografije območja SD OPPN, november 2025

3 Cilji

Z ureditvami načrtovanimi s SD OPPN se želi doseči sledeče cilje:

- omogočiti prostorsko in tehnološko racionalnejšo izvedbo zbirnega centra.

4 Opis in utemeljitev sprememb in dopolnitev

Predmetne SD OPPN so namenjene omogočanju racionalnejše prostorske in tehnološke izvedbe zbirnega centra, na način da se v OPPN spremenijo nekatere določbe, ki so na nivoju urbanizma zelo ozko dovoljevale oz. določale arhitekturno in tehnološko zasnovo zbirnega centra.

Ker se tehnologija in način ravnanja z odpadki razvija in spreminja ni smiselno vztrajati na izhodiščnem OPPN z ozko določenimi rešitvami in s tem onemogočati kakovostnejše, sodobnejše in racionalnejše rešitve zbirnega centra. Zbirni center je lociran v območje koncentracije komunalnih programov ter programov za predelavo odpadkov ter v neposredno bližino avtoceste in ne meji neposredno na območja stanovanj ali družbene infrastrukture, zato togo določanje prostorskih rešitev na nivoju urbanističnega načrtovanja ni utemeljeno.

4.1 Povzetek izhodiščnega OPPN

Izhodiščni OPPN določa zasnovo in pogoje za novo gradnjo zbirnega centra za odpadke.

OPPN določa namen in vrsto dejavnosti, ki se lahko gradi in odvija na tam območju v tekstualnem delu (odlok), kjer prav tako določa ostale pogoje in omejitve.

5. člen (funkcija in oblikovanje območja)

(1) Z OPPN se znotraj območja predvidi gradnja zbirnega centra za ločeno zbiranje odpadkov s pripadajočimi zunanjimi ureditvami ter komunalno, energetske in prometno infrastrukturo.

(2) Območje je namenjeno:

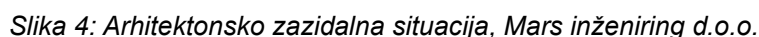
- predvidenim objektom,
- urejenim pripadajočim funkcionalnim in zelenim površinam,
- prometni navezavi na dostopno cesto,
- izvedbi potrebnih komunalnih in energetskih vodov in naprav.

6. člen (namembnost načrtovanih objektov)

V območju OPPN je dopustna gradnja objektov z naslednjo namembnostjo po CC SI:

- 12203 Druge upravne in pisarniške stavbe,
- 12510 Industrijske stavbe,
- 12520 Rezervoarji, silosi, skladišča,
- 21120 Lokalne ceste in javne poti, ne kategorizirane ceste in gozdne ceste,
- 21420 Predori in podhodi,
- 22221 Distribucijski cevovodi za pitno in tehnološko vodo,
- 22231 Cevovodi za odpadno vodo,
- 22240 Distribucijski elektroenergetski vodi in distribucijska komunalna omrežja.

V grafičnem delu OPPN so določeni grafični elementi urejanja



Zasnova območja je zaključena celota z enotnim programom, zaradi narave dejavnosti je območje ograjeno. S skupno manipulativno površino kot prometno površino predstavlja racionalno prometno ureditev, ki se navezuje na lokalno cesto z dvema uvozoma. Zazidavo tvorijo objekti, namenjeni funkcioniranju zbirnega centra: sprejemnica z garderobo, mostna tehtnica, center za ponovno uporabo ter jekleni nadstrešniki nad dvonivojskim zbiranjem in nad ločevanjem frakcij na paletah. Vse objekte povezuje enovita manipulativna površina, na kateri so postavljeni kontejnerji za enonivojsko in dvonivojsko zbiranje. Za dostop na dvonivojsko zbiranje se izvedeta dve dostopni klančini, ki premostita višinsko razliko 2,0 m. Uredi se tudi komunalno in energetska infrastrukturo, potrebno za delovanje območja. Med sprejemnim objektom in centrom za ponovno uporabo se uredi površina za parkiranje 3 osebnih avtomobilov. Zelene površine so funkcionalno zelenje med objekti in ograjo ter pas med Cesto na Tojnice in območjem OPPN, ki je intenzivno ozelenjen.

4.2 Spremembe in dopolnitve – racionalnost

Racionalnost zasnove in delovanja

Osnovni namen predmetnih SD OPPN je omogočitev racionalnejše izgradnje in predvsem uporabe zbirnega centra za odpadke. Grafični del izhodiščnega OPPN se ne spreminja, medtem ko se v besedilnem delu OPPN dodajajo zlasti nekatere diktacije, ki povečujejo možnost odstopanj konkretne arhitekturne in tehnološke rešitve od te, ki je bila strokovna podlaga izhodiščnega OPPN in ki je zelo togo prenesena v izhodiščni OPPN. S temi SD OPPN se ne spreminja programa, kapacitete, območja ali načina priključevanja na komunalno infrastrukturo.

V odloku se ukinja zahteve, da se morajo posegi v prostor skladati z elementi prikazanimi na *grafičnem načrtu »4.1. Arhitektonsko zazidalna situacija in zunanja ureditev«*. Namesto te zahteve se prenašajo zahteve glede kapacitet (urbanističnih faktorjev) iz OPN za predmetno območje. Ukinja se nekatere zelo natančne in določene (predoločene) zahteve za arhitekturne rešitve (premoščanje višinske razlike 2,0 m, parkiranje za točno 3 osebna vozila itd.) in točne dimenzije dopustnih objektov na centimeter natančno določene.

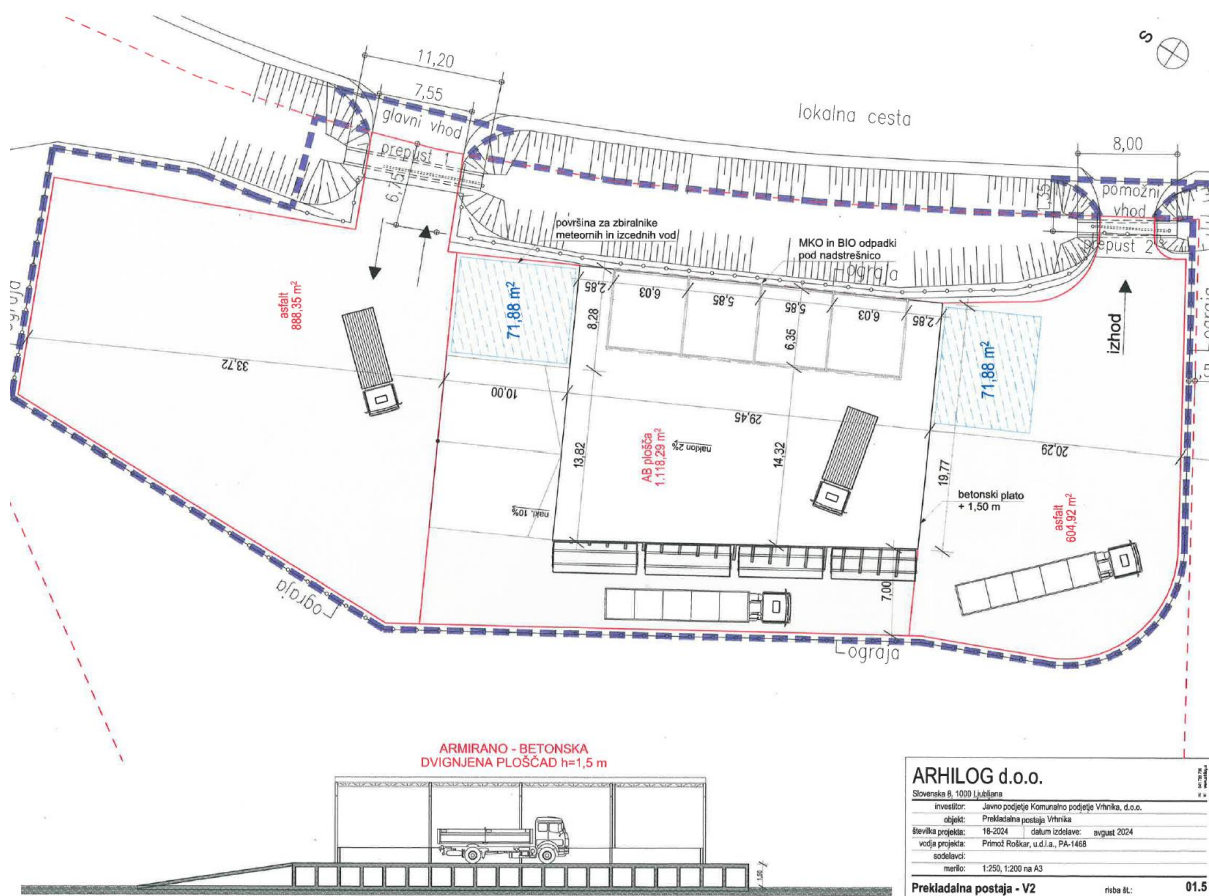
Pomožni objekti in parkirni normativi

Spremenijo se pogoji za pomožne objekte, namesto dopuščene zgolj žične ograje, škarpe, nadstrešek, zbiralnik in koši za smeti in klopi, se v SD OPPN vnaša diktacija, ki se sklicuje oz. dopušča vse pomožne objekte, kot jih za predmetno namensko rabo dopušča veljavni OPN. Ker se OPN načeloma vsakih nekaj let posodablja, se lahko (ob spremenjeni zakonodaji, ali novim tehnologijam oz. spoznanj) v veljavnem OPN spremenijo pogoji za pomožne objekte in s tem veljajo tudi na območju predmetnega OPPN. S tem se ohranja večja prilagodljivost za čas obratovanja zbirnega centra.

Analogno sklicevanju na zahteve iz OPN za pomožne objekte se urejajo tudi zahteve za mirujoči promet. Namesto zahtevanih 3 parkirnih mest, sedaj zahteve za parkirna mesta določa širši nabor zahtev in možnosti odstopanja od njih, ki jih določa OPN.

Etapnost

Zahtevo po izvedbi ureditev v eni etapi se nadomesti s prosto etapnostjo. S tem se omogoči racionalnejšo izvedbo v sklopih, ki predstavljajo celovit zaključek (skladno z določili gradbene zakonodaje) in morebitno kasnejše dodajanje posameznih nebistvenih sklopov (objektov) skladno s spreminjajočimi potrebami in razvojem tehnologije.



Slika 5: Grafični prikaz možne zasnove zbirnega centra. Arhilog d.o.o.

4.3 Spremembe in dopolnitve – uskladitve

OPN Vrhnika

Izhodiščni OPPN je bil pripravljen in sprejet leta 2013 na osnovi takratnega krovnega občinskega prostorskega dokumenta, to je Dolgoročni plan Občine Vrhnika za obdobje 1986–2000 in Srednjeročnim družbenim planom Občine Vrhnika za obdobje 1986–1990 s spremembami in dopolnitvami (Uradne objave Naš časopis, št. 4/87, 13/88, Ur. l. RS, št. 21/90, 50/94, 63/96, 70/96, 73/97, 76/98, 69/99, Uradne objave Naš časopis, št. 272/01, 277/01, 304/04, 319/05).

Sedaj je zaradi sprememb državne zakonodaje krovni občinski prostorski akt Odlok o Občinskem prostorskem načrtu Občine Vrhnika (Uradni list RS, št. 27/14, 50/14 – teh. popr., 71/14 – teh. popr., 92/14 – teh. popr., 53/15, 75/15 – teh. popr., 9/17 – teh. popr., 9/17, 79/17 – teh. popr., 12/18 – teh. popr., 60/19, 81/19 – teh. popr., 105/23, 37/24, 101/24 – teh. posod.). Ta dokument je veljaven in pripravljen skladno s sedaj veljavno zakonodajo in podzakonskimi akti, zato je potrebno v SD OPPN nekatere diktije prilagoditi določilom OPN in s tem doseči usklajenost z nadrejenim prostorskim aktom, kot to za pripravo OPPN zahteva ZUreP-3.

V SD OPPN se dodaja diktija dopustne namembnosti objektov iz OPN oz. se doda nov odstavek, ki prepiše opis dopustne dejavnosti, kot jih za predmetno območje določa OPN. S tem se program OPPN uskladi z OPN.

Strogo določene dimenzije objektov iz izhodiščnega OPPN se nadomestijo z urbanističnimi faktorji iz OPN, ki posredno določajo največje kapacitete območja in nekatere druge minimalne zahteve (število dreves). S tem se kapacitete OPPN uskladi z OPN.

Terminologija

Znotraj celotnega odloka se uskladi uporabljena terminologija tako, da ustreza sedaj veljavnim terminom in definicijam iz prostorskih, okoljskih in drugih sorodnih predpisov. Zlasti to velja za terminologijo ravnanja z odpadki in drugimi materiali, ki nastajajo med gradnjo ter zahtev glede ravnanja z rodovitno zemljo med gradnjo.

Preglednost

Ker je že zgrajen biološki del centralne čistine naprave oz. deluje s polno zmogljivostjo, se iz odloka umika možnost male komunalne čistilne naprave za potrebe delavcev v zbirnem centru. S tem se poveča preglednost, vsebinsko pa se rešitev odvajanja odpadne vode ne spremeni.

Ohranjanje narave

Rešitve glede ohranjanja narave se ne spreminjajo. Materija ravnanja z rodovitno zemljo in drugimi materiali ter odpadki je prenesena v druge člene odloka, skladno z veljavno terminologijo in načeli (glej obrazložitev zgoraj).

Varstvo pred požarom

Celoten sedanji člen o varstvu pred požari se odpravi, saj zelo natančno opisuje stanje in določa ukrepe iz konkretnih strokovnih podlag uporabljenih pri pripravi izhodiščnega OPPN. Nadomesti se z zahtevami varovanja pred požari, ki so običajne na nivoju urbanističnega načrtovanja in omogočajo različne (sicer ustrezne) arhitekturne rešitve.

5 Strokovne podlage

Celotno gradivo izhodiščnega OPPN je strokovna podlaga za SD OPPN:

- Odlok o občinskem podrobnem prostorskem načrtu za zbirni center za odpadke Vrhnika -Tojnice (del območja urejanja V3M/2 in morfološke enote 7E/1), (Naš časopis, št. 405/13).

Za predmetno območje so bile ob prvotnem OPPN izdelane sledeče poglavitne strokovne podlage, ki smiselno ostajajo relevantne:

- Idejna zasnova komunalne infrastrukture Zbirnega centra Vrhnika – »Tojnice« (IRGO consulting d.o.o., št. Ic 445/10, november 2010)
- Hidrotehnične osnove za OLN na območju Vrhnike, Sinje Gorice in proizvodno obrtne cone Tojnice (Inženiring za vode d.o.o., št. 486/ŠNS/06, marec 2007) – izvleček
- Poplavna študija za območje občine Vrhnika-IDZ, sedanje stanje, tehnično poročilo – OPPN Zbirni center Tojnice (PUH podjetje za urejanje hudournikov d.d., št. IV-18/2010, 67/2010, februar 2011)
- Strokovna podlaga za presojo načina odvajanja vod na zbirnem centru Vrhnika (IRGO consulting d.o.o., št. Ic445/10, 20.12.2011)
- Hidrološko hidravlična analiza za območje Tojnice (Ekologija d.o.o., št. PRO H 12040-A, oktober 2012, dopolnitev januar 2013)
- Okoljsko poročilo (IPSUM, okoljske investicije d.o.o., julij 2012)

6 Etapnost

S temi SD OPPN se etapnost spremeni iz predvidene gradnje v eni etapi v možnost gradnje v več etapah.

Čeprav se načrtuje zgolj en kompleks – zbirni center – je nekatere manj pomembne sklope zbirnega centra vseeno smiselno dopustiti, da se gradijo kasneje oz. ko se pokaže potrebe za le-to. Prav tako prosta etapnost omogoča kasnejšo morebitno dogradnjo pomožnih objektov ali pa spremembe in rekonstrukcije že zgrajenih objektov, če se v času obratovanja izkaže potreba za to.

Možnost odprte etapnosti prispeva k racionalnosti projekta, predvsem tekom obratovanja.

7 Opis zasnove komunalne infrastrukture

S temi SD OPPN se zasnova in rešitve glede komunalne infrastrukture ne spreminjajo.

Te spremembe in dopolnitve ne spreminjajo kapacitet ali zasnove priključevanja na komunalno infrastrukturo.

Edinole, črta se možnost začasne izgradnje male čistilne naprave za potrebe sanitarij za delavce zbirnega centra in zahteva obvezna priključitev na javno kanalizacijsko omrežje za odpadne vode. Le-te oz. čistilna naprava je v času od sprejetja izhodiščnega OPPN do danes že nadgrajena ter obratuje s polno zmogljivostjo. Zato bi bilo ohranjanje izvorne dikcije brezpredmetno in morda zavajajoče.

8 Varovana območja

SD OPPN ne vsebuje sprememb in dopolnitev, ki bi vplivale na varovana območja.
Mestoma se posodobi uporabljena terminologija.

9 Upoštevanje smernic in usmeritev NUP

Glede na predmet SD OPPN, to je omogočanje racionalnejše izrabe prostora oz. zasnove zbirnega centra za odpadke so relevantne zlasti **splošne smernice s področja poselitve**, saj na drugih področjih SD OPPN ne prinašajo sprememb.

Splošne smernice s področja razvoja poselitve, Ministrstvo za infrastrukturo in prostor, št. 35001-14/2013/1 z dne 29. 1. 2013.

2.2.2 Podrobnejše usmeritve za razvoj naselij

Z razvojem naselij se zagotavlja razmestitev dejavnosti, stanovanj in infrastrukture v omrežju naselij ter zadostnih komunalno opremljenih površin za bivanje, proizvodnjo, oskrbo, rekreacijo, preživljanje prostega časa in storitve na primernih lokacijah. Razvoj poselitve se načrtuje v skladu s prostorskimi možnostmi in omejitvami in tako, da se preprečuje prostorske konflikte in navzkrižja med različnimi rabami, zagotavlja kvalitetnejše in privlačnejše bivalno in naravno okolje, ustvarja možnosti za gospodarski razvoj in družbeno pravičnost, zagotavlja racionalno širjenje naselij, poudarja notranji razvoj naselij, pri katerem je pomembno ustvarjanje nove kvalitetnejše strukture in rabe urbanega prostora ter ohranjanje kulturne, predvsem stavbne in naselbinske dediščine, biotske raznovrstnosti in naravnih vrednot.

Predmetne SD OPPN omogočajo racionalnejšo izgradnjo zbirnega centra za odpadke in s tem kreirajo javno komunalno infrastrukturo za razvoj celotne občine. Hkrati obravnavana lokacija izpolnjuje zahteve glede minimalnih konfliktov in navzkrižja interesov v prostoru.

Predmetne SD OPPN so skladne s splošnimi smernicami.

10 Upoštevanje temeljnih pravil ZUreP-3

Zakon o urejanju prostora – ZUreP-3 (Uradni list RS, št. 199/21, 18/23 – ZDU-1O, 78/23 – ZUNPEOVE, 95/23 – ZIUOPZP, 23/24, 109/24, 25/25 – odl. US, 75/25 in 14/26) v II. delu v 2. poglavju določa Temeljna pravila urejanja prostora. Za predmetni prostorski akt so relevantna zlasti spodaj izpostavljena temeljna pravila.

6. člen (načelo trajnostnega prostorskega razvoja)

(2) S trajnostnim prostorskim razvojem se zagotavljajo kakovost življenja, pravična, racionalna in učinkovita raba prostorskih potencialov, zemljišč in objektov, dostopnost storitev družbenega in gospodarskega pomena ter usklajena in dopolnjujoča razmestitev dejavnosti v prostoru.

Predmetne SD OPPN predvsem omogočajo racionalno in učinkovito rabo prostorskih potencialov, saj omogočajo tako tehnološko kot ekonomsko racionalnejšo izgradnjo okoljske infrastrukture – zbirnega centra za odpadke in s tem posredno tudi racionalnejšo rabo prostora.

34. člen (načrtovanje gospodarske javne infrastrukture)

(1) Načrtovanje gospodarske javne infrastrukture je načrtovanje nove infrastrukture in rekonstrukcij obstoječe infrastrukture ter določanje njene lokacije, naprav in ukrepov v zvezi z njeno gradnjo in obratovanjem.

(2) Gospodarska javna infrastruktura se ob upoštevanju ciljev urejanja prostora načrtuje tako, da:

- je zagotovljena racionalna raba prostora, pri čemer imata prednost rekonstrukcija in širitev obstoječe gospodarske javne infrastrukture;*
- je njena umestitev skladna s potrebami in omejitvami glede na obstoječo in načrtovano poselitev;*
- je usklajena s preostalo obstoječo in načrtovano infrastrukturo;*
- ne poslabšuje kakovost bivanja;*
- se kar najbolj ohranja povezanost ekosistemov;*
- so čim manj prizadete kakovosti naravne in kulturne krajine;*
- se ohranjajo prepoznavne značilnosti naselja in krajine;*
- se ohranjajo kmetijska zemljišča in njihova zaokroženost;*
- tvori sklenjeno in funkcionalno povezano omrežje.*

(3) Posamezna infrastruktura se praviloma načrtuje tako, da je ob upoštevanju tehnoloških zakonitosti in ekonomske učinkovitosti vidno čim manj izpostavljena ter da kar najbolj omogoča skupno gradnjo in uporabo drugih infrastruktur. Pri prostorskih ureditvah, pri katerih je vidna izpostavljenost neizogibna (mostovi, viadukti, pregrade, daljnovodi, antenski stolpi, ipd.), je treba zagotoviti pretehtano umestitev in kakovostno oblikovanje ob upoštevanju tehnoloških zmogljivosti objektov ali naprav.

...

Zbirni center za odpadke je že umeščen na območje kjer so koncentrirane podobne dejavnosti komunalne oskrbe (čistilna naprava, predelava odpadkov ...) in s svojo umestitvijo v prostor izpolnjuje zahteve iz ZUreP, kar velja že za izhodiščni OPPN, te SD OPPN pa tega v ničemer ne spreminjajo.

11 Upoštevanje mnenj

Pristojni nosilci urejanja prostora so podali (pozitivna) mnenja k OPPN ali pa le-ta vključujejo generične navedbe iz področja njihove pristojnosti.

Izjema so sledeči nosilci urejanja prostora, ki v mnenjih podajajo še dodatno vsebino.

Povzetek ključnih vsebin mnenj in opredelitev do njih oz. njihovo upoštevanje je obrazloženo v nadaljevanju.

Ministrstvo za okolje, podnebje in energijo

Številka: 350-213/2025/12

Datum: 17. 2. 2026

Ministrstvo s področja odpadkov prosi za popravek dikcije druge alineje, prvega odstavka, 10. člena.

Zahteva se upošteva oz. vnaša v odlok dobesečno.

Ministrstvo pravi, da je potrebno drugi odstavek 30. člena popraviti/uskladiti/pojasniti.

Pojasnilo: 30. člen z naslovom »varstvo kulturne dediščine« pravi oz. citira stališče Zavoda za varstvo kulturne dediščine Slovenije, OE Ljubljana, ki je resda terminološko neustrezno glede na sedanjo oz. ustrezno terminologijo pri poimenovanju zaprtega odlagališča, vendar gre za citat nosilca urejanja prostora, ki se ga ne more spreminjati. Prav tako gre za materijo v sklopu obravnave kulturne dediščine in se nenatančnih terminov iz drugih področjih ne more upoštevati za relevantne na teh drugih področjih (recimo odpadki).

12 Skladnost z OPN Občine Vrhnika

Izhodiščni OPPN je bil pripravljen na pravni osnovi takrat veljavnega Dolgoročnega plana Občine Vrhnika za obdobje 1986 - 2000 in Srednjeročnim družbenim planom Občine Vrhnika za obdobje 1986 - 1990 s spremembami in dopolnitvami (Uradne objave Naš časopis, št. 4/87, 13/88, Ur. l. RS, št. 21/90, 50/94, 63/96, 70/96, 73/97, 76/98, 69/99, Uradne objave Naš časopis, št. 272/01, 277/01, 304/04, 319/05). Zato je v nadaljevanju prikazana skladnost s sedaj veljavnim hierarhično nadrejenim prostorskim aktom (OPN). Nekatere spremembe, ki jih uvaja SD OPPN izhajajo prav iz naslova uskladitve oz. prilagoditve skladnosti na sedaj veljavni nadrejeni prostorski akt.

12.1 Izvleček iz OPN Občine Vrhnika

Za obravnavano območje velja Odlok o Občinskem prostorskem načrtu Občine Vrhnika (Uradni list RS, št. 27/14, 50/14 – teh. popr., 71/14 – teh. popr., 92/14 – teh. popr., 53/15, 75/15 – teh. popr., 9/17 – teh. popr., 9/17, 79/17 – teh. popr., 12/18 – teh. popr., 60/19, 81/19 – teh. popr., 105/23, 37/24, 101/24 – teh. posod.).

Ta za predmetno območje določa enoto urejanja prostora EUP VR_1337 in namensko rabo »O« - območja okoljske infrastrukture. Za posege na omenjeno področje zahteva tudi pripravo občinskega podrobnega prostorskega načrta.



Slika 6: Prikaz območja SD OPPN na podlagi prikaza namenske rabe in EUP iz OPN.

12.2 Splošna določila OPN

Namenska raba, izraba prostora

OPN določa za vsa območja namensko rabo in dopustne dejavnosti. Za predmetno območje je to »O«, območja okoljske infrastrukture, ki je definirano v 111. členu.

111. člen
(območja okoljske infrastrukture - O)

NAMEMBNOST IN VRSTE POSEGOV V PROSTOR			
Namenska raba Območja okoljske infrastrukture so namenjena izvajanju dejavnosti GJI s področja oskrbe z vodo, čiščenja odpadnih voda ter ravnanja z odpadki.			
Dopustne dejavnosti, objekti in naprave, gradnje in drugi posegi v prostor Dopustne dejavnosti: <ul style="list-style-type: none"> - oskrba z vodo, - čiščenje odpadnih voda, - ravnanje z odpadki, - proizvodnja energije, - pod posebnimi pogoji spremljajoče dejavnosti. Dopustni objekti in naprave: <ul style="list-style-type: none"> - vodovodi in drugi cevovodi za pitno, tehnološko, odpadno vodo, vključno s pripadajoči objekti, - čistilne naprave, - industrijske stavbe (za ravnanje z odpadki), - drugi komunalni objekti in objekti za ravnanje z odpadki, - energetske objekti. 			
Posebni pogoji za dejavnosti in objekte Dopustna je tudi gradnja proizvodnih objektov, objektov za skladiščenje (vključno zbirni center za ravnanje z odpadki), nanje vezanih poslovno administrativnih objektov ter spremljajočih objektov in naprav, ki so potrebni za osnovno dejavnost.			
IZRABA PROSTORA IN VELIKOST OBJEKTOV			
Stopnja izkoriščenosti GP			
Tip zazidave	FZ	FI	FOBP
C, D, E	največ 80 %	/	najmanj 15 %
Višina objektov: <ul style="list-style-type: none"> - v skladu s potrebami dejavnosti in z upoštevanjem višinskih gabaritov naselja. 			
OBLIKOVANJE OBJEKTOV			
Tip zazidave: <ul style="list-style-type: none"> - C, D, E. 			
ZELENE POVRŠINE IN OBLIKOVANJE OKOLICE OBJEKTOV			
Na GP mora biti najmanj 25 dreves/ha.			

Slika 7: Izsek iz OPN

Ker so namenska raba in dopustne dejavnosti v OPN določene drugače kot v izhodiščnem OPPN, se s SD OPPN vnaša enaka dikcija dopustnih dejavnosti, kot jih določa OPN.

Prav tako se v SD OPPN vnašajo enake zahteve glede izrabe prostora in zahtev glede zelenih površin.

Na ta način se s SD OPPN izhodiščni OPPN prilagodi na sedaj veljavni nadrejeni prostorski akt in s tem doseže skladnost.

Pomožni objekti

Zaradi, od sprejetja izhodiščnega OPPN, spremenjene državne zakonodaje, ki ureja pomožne objekte in tudi temu prilagojenih določil v OPN se v SD OPPN spreminja pristop k urejanju tega sklop na način, da se (kar omogoča ZUreP-3) določa neposredna uporaba določil iz OPN, ki urejajo dopustnosti in zahteve glede pomožnih objektov.

S tem se neposredno uporablja poglavje 3.4.4. pomožni objekti iz OPN in posledično je SD OPPN skladen z OPN.

Parkirni normativi

V SD OPPN se spreminja pristop k urejanju zahtev za mirujoči promet na način, da se (kar omogoča ZUreP-3) določa neposredna uporaba določil iz OPN, ki urejajo to tematiko.

S tem se neposredno uporablja 54. člen (gradnja, urejanje in dimenzioniranje površin za mirujoči promet) za določanje potreb po mirujočem prometu iz OPN in posledično je SD OPPN skladen z OPN.

Definicije

V SD OPPN se povzamejo tudi nekatere definicije iz OPN, ki so uporabljene v SD OPPN.

V ostalih bistvenih elementih se SD OPPN ne spreminja, saj je že izhodiščni OPPN skladen z bistvenimi določili sedaj veljavnega OPN.

12.3 Konkretna določila OPN

OPN v Prilogi 3 določa pogoje za pripravo OPPN

VR_1337 (podrobnejša namenska raba: O)

Območje se prometno navezuje na cesto Pot na Tojnice (LZ 466091) oz. novo cesto Pot na Tojnice. Na delu območja veljata:

- Odlok o občinskem podrobnem prostorskem načrtu za zbirni center za odpadke Vrhnika – Tojnice (del območja urejanja V3M/2 in morfološke enote 7E/1) (Naš časopis, št. 405/13) in
- Odlok o občinskem podrobnem prostorskem načrtu za povezovalno cesto Bajerji - Tojnice z mostom čez Ljubljanico (Naš časopis, št. 443/16).

Za OPPN zbirni center za odpadke Vrhnika - Tojnice je bilo pripravljeno tudi okoljsko poročilo (IPSUM, okoljske investicije d.o.o., julij 2012), iz katerega izhaja, da je območje degradirano in da je vpliv izvedbe nebiten zaradi izvedbe omilitvenih ukrepov. Predvideni omilitveni ukrepi so:

- urejanje območja in vsa dela povezana s tem morajo potekati na način, da se z gradbenimi stroji ne posega izven območja urejanja. Za odlaganje izkopnega materiala se naj določijo mesta znotraj območij parcel za gradnjo;
- na gradbišču se za preprečevanje in zmanjševanje emisije delcev na viru onesnaževanja zunanjega zraka in posredno tal potrebno upoštevati zahteve za postopke mehanske obdelave na gradbišču ter zahteve za organizacijske ukrepe na gradbišču, ki jih predpisuje Uredba o preprečevanju in zmanjševanju emisije delcev iz gradbišč (Ur. l. RS, št. 21/11);
- pri gradbenih delih je nujna uporaba tehnično brezhibne mehanizacije;
- do rekonstrukcije ČN priklop novih objektov z zbirnega centra za odpadke Vrhnika - Tojnice na kanalizacijsko omrežje ni možen. Potrebna je izgradnja in priklop na greznico. Praznjenje greznice mora izvajati upravljavec javne kanalizacije s posebnimi vozili ter vsebino odvažati v za to usposobljeno čistilno napravo;
- pri pripravi in izvedbi gradbenih del se za odlaganje izkopnega materiala ne sme uporabiti travnikov na zemljiščih s parc.št. 2708/21, 2708/39, k.o. Vrhnika;
- načrtuje naj se uporaba takšnih svetil, ki omogočajo osvetljavo talnih površin in ne osvetljujejo neba in širše okolice; uporabijo naj se žarnice s cim manjšim deležem UV svetlobe. V drugem delu noči naj ostane prižgano minimalno število luči, če je iz varnostnih razlogov to dopustno;
- med gradnjo in po njej je potrebno zagotoviti vse tehnične ukrepe za preprečitev širjenja invazivnih vrst;
- močenje materiala in zemljin v primeru suhega in vetrovnega vremena. Vozilom naj se na prehodu z gradbišča na asfaltno podlago z vodo očisti pnevmatike, da ne bo prihajalo do raznosa zemljin na cesto, kjer se po osušitvi praši. V času gradnje je območja večjih posegov potrebno sproti kultivirati in s tem preprečevati tudi prašenje;
- za razsvetljavo se morajo vgraditi svetilke, katerih delež svetlobnega toka, ki seva navzgor, je enak 0 %. Poleg tega se lahko zniža porabo električne energije ter zmanjša svetlobno onesnaženje z izklopom posameznih svetilk v času, ko zbirni center ni odprt za obiskovalce in v območju ni zaposlenih, z nivojem osvetlitve, ki je se vedno zadostna in ustrezna za varovanje;
- izvedba obsaditve robov parcele z avtohtono grmovno in drevesno vegetacijo bo varovalo kulturno krajino oz. minimaliziralo vpliv na neposredno okolico.

Slika 8: Izsek iz Priloge 3 OPN

OPN v usmeritvah za pripravo predmetnega OPPN povzema omilitvene ukrepe iz okoljskega poročila pripravljenega za izhodiščni OPPN leta 2012.

Že izhodiščni OPPN je vključeval omilitvene ukrepe iz okoljskega poročila, ki je spremljajoče gradivo že izhodiščnega OPPN. S SD OPPN se v zahteve predlaganih omilitvenih ukrepov, kakor so bili implementirani že v izhodiščnem OPPN ne posega. Razen kjer gre za usklajevanje s sedanjim stanjem (umik zahteve »do rekonstrukcije« ČN, ker je ta že izvedena) in s sedaj veljavno terminologijo. Te spremembe vsebinsko ne posegajo v omilitvene ukrepe in posledično tudi ne v zahteve iz OPN.

V prilogi 2: Posebni prostorski izvedbeni pogoji (PPIP) za posamezne enote urejanja prostora za predmetne EUP ni določil.

SD OPPN upoštevajo oz. so skladni z določili OPN, kjer se določila spreminjajo in dopolnjujejo s temi SD OPPN.

12.4 Način urejanja

Na območju velja sprejet OPPN, zato je za spremembe in prilagoditve izvedbene prostorske regulacije potrebno spremeniti in dopolniti veljavni OPPN oz. pripraviti novega v enakem območju, ki bi nadomestil veljavnega.

Ker so spremembe in dopolnitve načrtovane v tem dokumentu manjše, je priprava sprememb in dopolnitev racionalnejša, saj se bistvene odločitve v prostoru ne spreminjajo (program, kapacitete, koncept infrastrukture ...).

13 Ocena stanja in razlogi za pripravo SD OPPN

SD OPPN omogoča racionalnejšo izvedbo in delovanje zbirnega centra za odpadke, ki je pomemben element komunalne oz. okoljske infrastrukture, ki omogoča kakovosten razvoj celotne občine. Izboljšana tehnološka in ekonomska racionalnost že v fazi zasnove in gradnje ter zlasti tekom obratovanja zbirnega centra odtehta potrebno energijo in vire, ki so potrebni za pripravo predmetnih SD OPPN. Zato je priprava SD OPPN smiselna in upravičena.